

Nonferrous Metals Weekly

(20100823----20100829)

第 20100830 期 (总第 37 期)

第一部分、期货交易统计 Futures Exchange Statistics

LME&SHFE铜每周行情(交易日期: 2010/08/23-2010/08/27)

品种	开盘	最高	最低	收盘	涨跌	成交	变化	持仓	变化
LME铜03	7295	7472.3	7028.3	7445	175	63573	11383	261792	299
沪铜指数	57189	57859	56431	57838	778	1875938	-198990	351428	-2086
沪铜1012	57220	57870	56300	57830	810	1515478	751372	159120	44256

LME&SHFE铝每周行情(交易日期: 2010/08/23-2010/08/27)

品种	开盘	最高	最低	收盘	涨跌	成交	变化	持仓	变化
LME铝03	2049	2071	1982.3	2058	11.2	49500	1652	661670	-6597
沪铝指数	15317	15423	15249	15348	26	356364	-127940	268820	-226
沪铝1012	15425	15530	15320	15430	5	163860	40874	70156	19186

LME&SHFE锌每周行情(交易日期: 2010/08/23-2010/08/27)

品种	开盘	最高	最低	收盘	涨跌	成交	变化	持仓	变化
LME锌03	2055	2102.5	1951	2085	26.2	29630	5059	235144	-1713
沪锌指数	17069	17179	16440	17160	127	9520618	988340	527738	38552
沪锌1012	17100	17200	16445	17175	115	8797752	2053864	376546	53422

注 1: SHFE 铜、铝、锌的交易单位为: 5 吨/手, 报价单位为: 元/吨 成交量、持仓量、持仓变化单位为手, 双边计算; 成交金额单位为万元, 双边计算。

第二部分、现货行情 Spot market

长江有色金属网1#铜旺旺 四川尼科 江铜 上海报价和升贴水 (元/吨)

日期	平水铜价	升水铜价	均价	变化	平水铜升水	升水铜升水
2010-8-23	57200	57300	57250	-350	-50	50
2010-8-24	57120	57270	57195	-55	0	150
2010-8-25	57050	57250	57150	-45	0	200
2010-8-26	57350	57500	57425	275	-50	100
2010-8-27	57600	57800	57700	275	-100	100

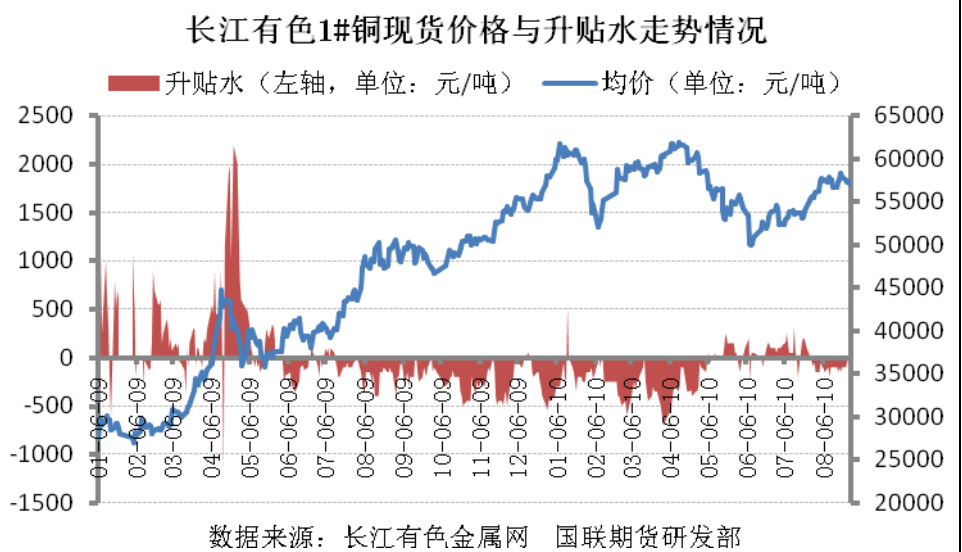
长江有色金属网A00铝报价和升贴水 (元/吨)

日期	平水铝价	升水铝价	均价	变化	平水铝升水	升水铝升水
2010-8-23	15070	15110	15090	-60	-50	-10
2010-8-24	15100	15140	15120	30	-50	-10
2010-8-25	15060	15100	15080	-40	-60	-20
2010-8-26	15100	15140	15120	40	-65	-25
2010-8-27	15100	15140	15120	0	-65	-25



长江有色金属网锌报价(元/吨)								
时间	平水1# 锌价	升水1# 锌价	均价	变化	平水0# 锌价	升水0# 锌价	均价	变化
	1#锌 进口 甘肃 陕西 上海				0#锌 云南 双燕 葫锌牌 上海			
2010-8-23	16650	16700	16675	-250	16700	17500	17100	-375
2010-8-24	16450	16500	16475	-200	16500	17400	16950	-150
2010-8-25	16400	16450	16425	-50	16450	17500	16975	25
2010-8-26	16600	16650	16625	200	16650	17700	17175	200
2010-8-27	16650	16700	16675	50	16700	17800	17250	75

据长江有色金属网最新数据显示,截止周五(2010.08.27)当周 1#铜现货周均价为 57,344 元/吨,较上周周均价减少 361 元/吨;周五均价为 57,700 元/吨,较上周五上升 100 元/吨;相对 9 月期货,平水铜贴水 100 元/吨。



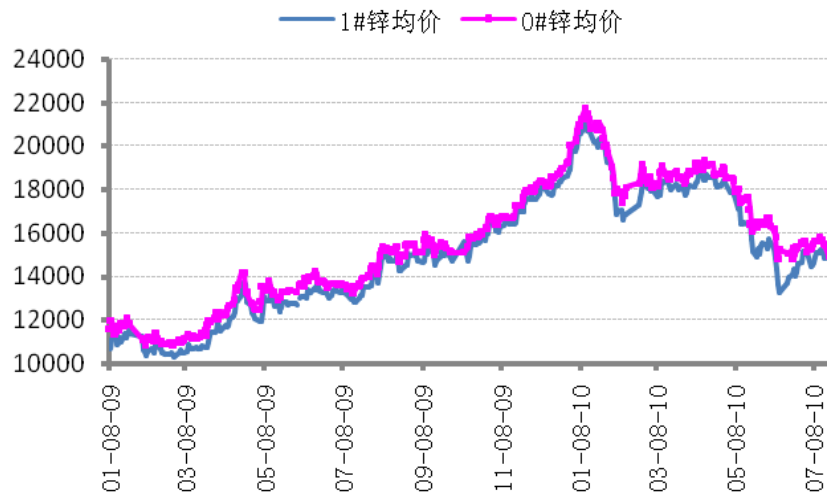
据长江有色金属网最新数据显示,截止周五(2010.08.27)当周 A00 铝现货周均价为 15,106 元/吨,较上周周均价下降 124 元/吨;周五均价为 15,150 元/吨,较上周五下跌了 30 元/吨;相对 9 期货,平水铝贴水 65/吨。





据长江有色金属网最新数据显示,截止周五(2010.08.27)当周 1#锌现货周均价为 16,575 元/吨,较上周周均价下降 410 元/吨;周五均价为 16,675 元/吨,较上周五下跌 250 元/吨; 0#锌现货周均价为 17,090 元/吨,较上周周均价下降 445 元/吨;周五均价为 17,250 元/吨,较上周五跌 225 元/吨。

长江有色0、1#锌现货价格走势情况

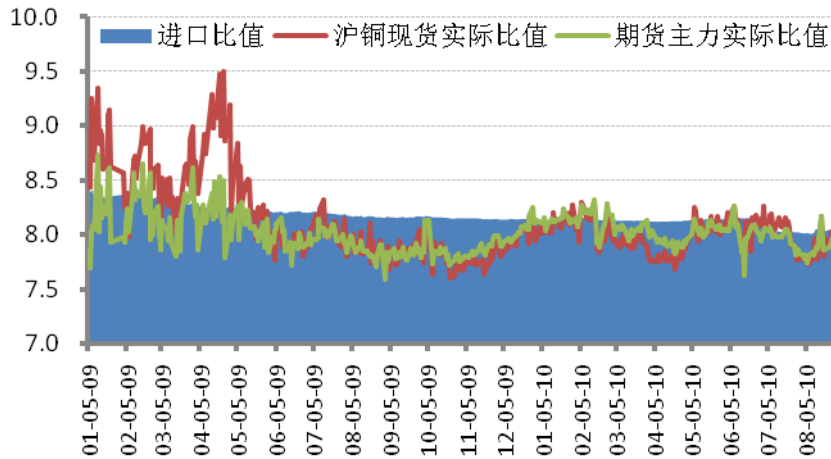


数据来源: 长江有色金属网 国联期货研发部



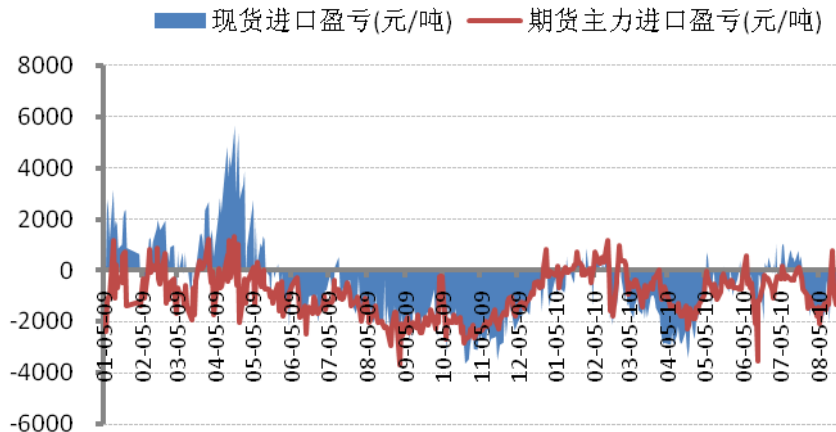
第三部分、沪伦期铜比值

LME铜进口比值情况



数据来源：博易大师，国联期货研发部

LME铜进口盈亏情况



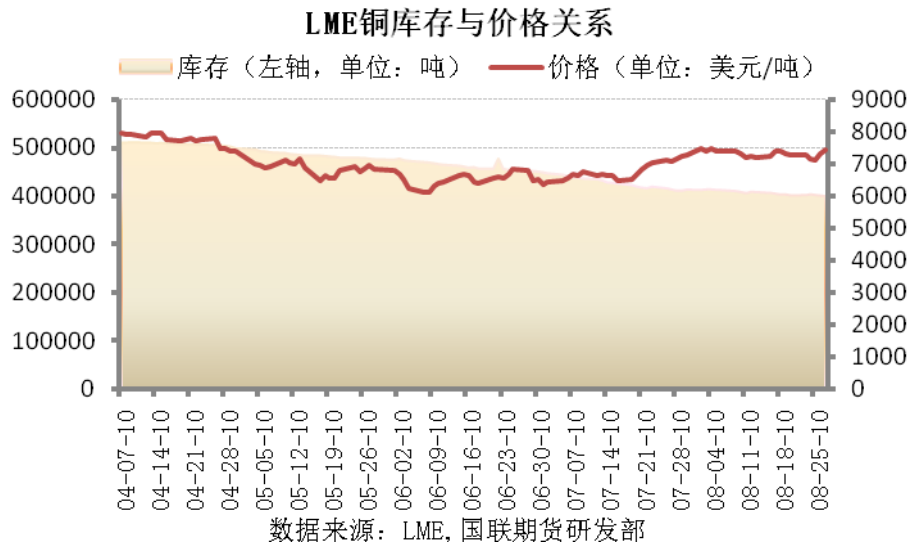
数据来源：博易大师，国联期货研发部

经测算，本周沪伦铜进口比值位于 8.048-8.055 之间窄幅波动，现货比值 7.895-8.023，现货比值相对进口比值波动相对剧烈。本周若采用现货进口，进口盈亏区间约为-1107 元/吨到-208 元/吨左右。

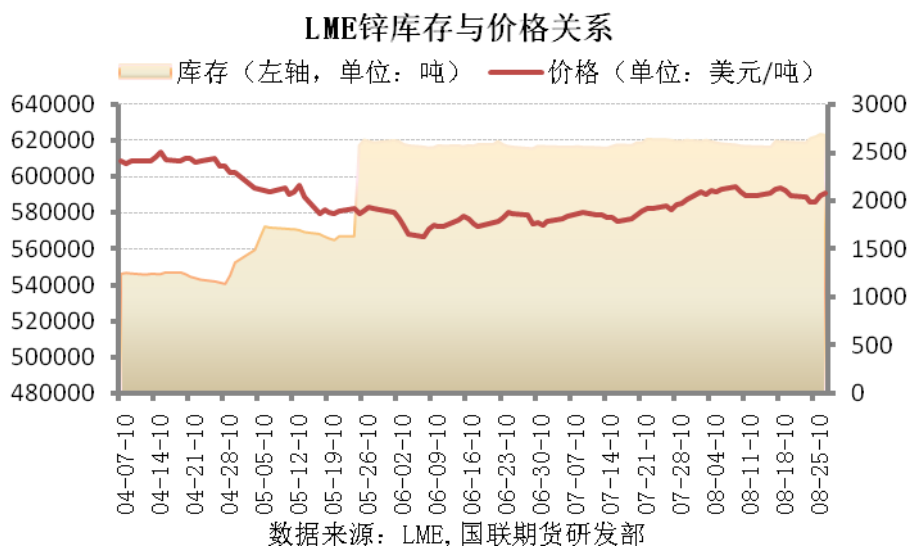


第四部分、库存 Stock

LME 库存: LME Stock



据 LME 交易所最新数据显示, 本周五 (2010.08.27) 铜库存为 400100 吨, 较上周五减少 1625 吨。单纯从数据来看, 近 10 个交易日, 铜价与库存的相关系数为-0.1996, 呈一定负相关。从长期来看, 铜价与库存为较稳定的负相关。

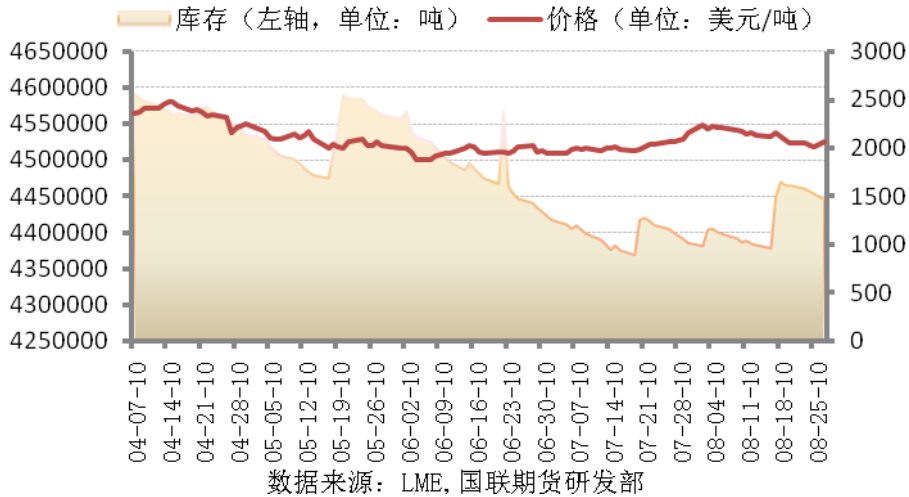


锌, 截止本周五 (2010.08.27) 库存为 623100 吨, 较上周五增加 3850 吨。单纯从数据关系来看, 近



10 个交易日，锌库存和价格的相关系数为-0.36。

LME铝库存与价格关系

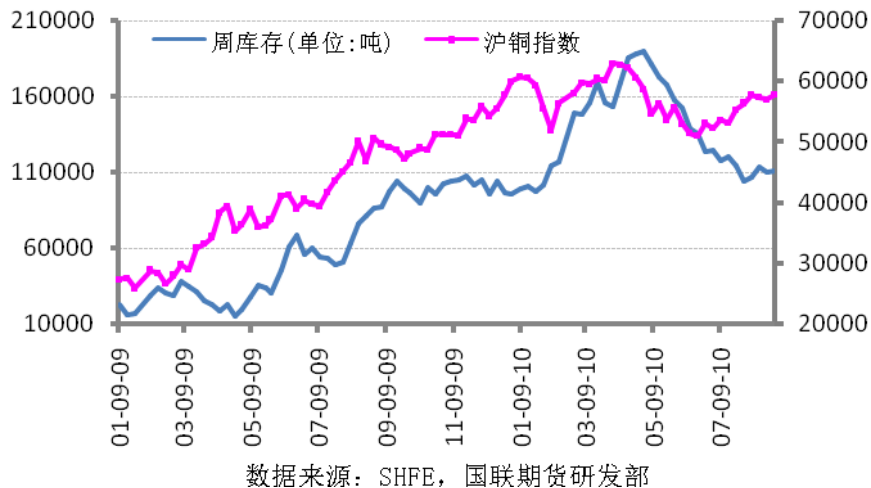


铝，截止本周五（2010.08.27）库存为 4445600 吨，较上周五减少 19225 吨。单纯从数据关系来看，近 10 个交易日，铝库存和价格的相关系数为-0.3378。

SHFE 周库存：Stock of SHFE weekly

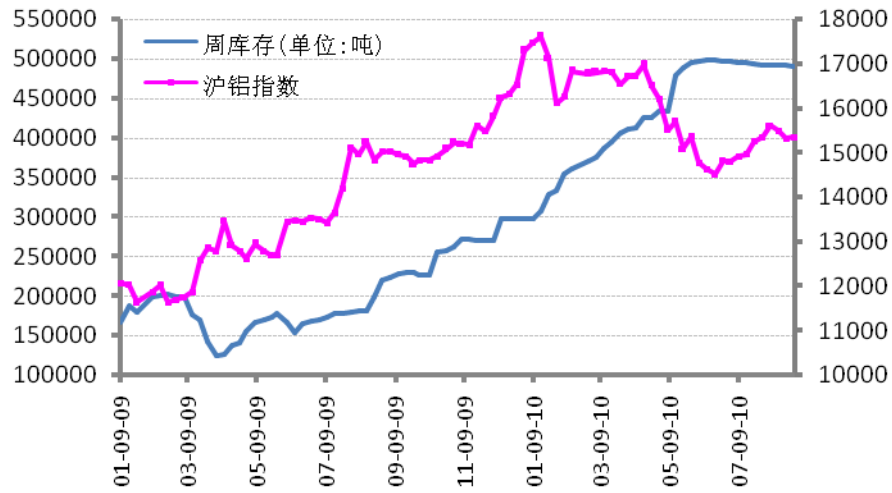
据上海期货交易（SHFE）的数据显示，本周五（2010.08.27）期铜库存为 110582 吨，较上周增加 211 吨，近 2 个月来，库存与铜价的相关系数为-0.76；铝库存为 490765 吨，较上周减少 723 吨，近 2 个月来，库存与铝价的相关系数为-0.79；锌库存为 231568 吨，较上周减少 4404 吨，近 2 个月来，库存与锌价的相关系数为-0.53。

SHFE铜09年起周库存图



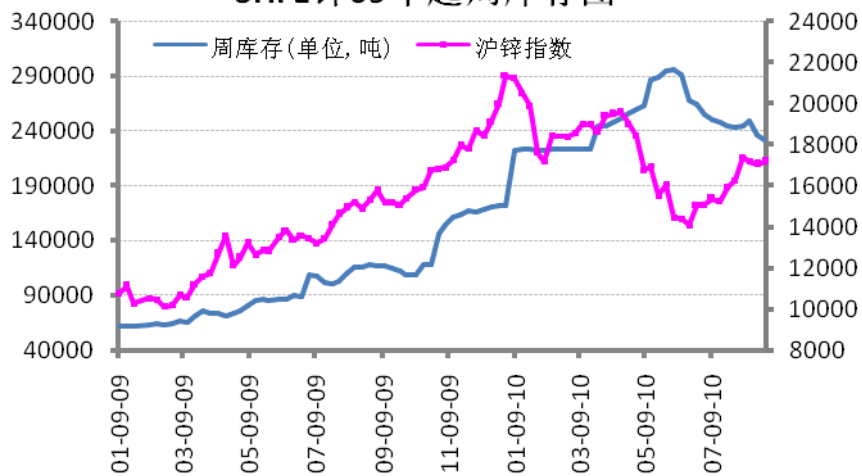


SHFE铝09年起周库存图



数据来源: SHFE, 国联期货研发部

SHFE锌09年起周库存图

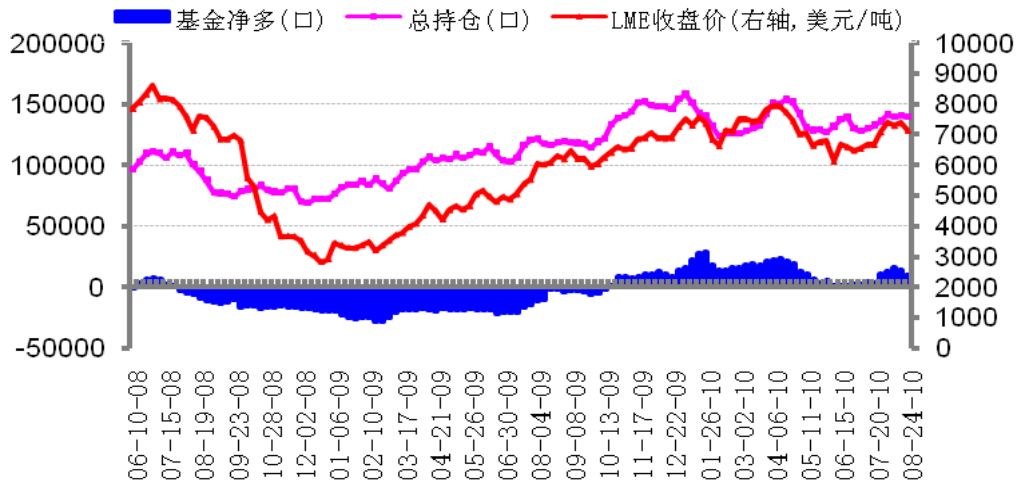


数据来源: SHFE, 国联期货研发部



第五部分、CFTC 持仓

CFTC期铜持仓与LME3月铜价关系



数据来源：CFTC, 国联期货研发部

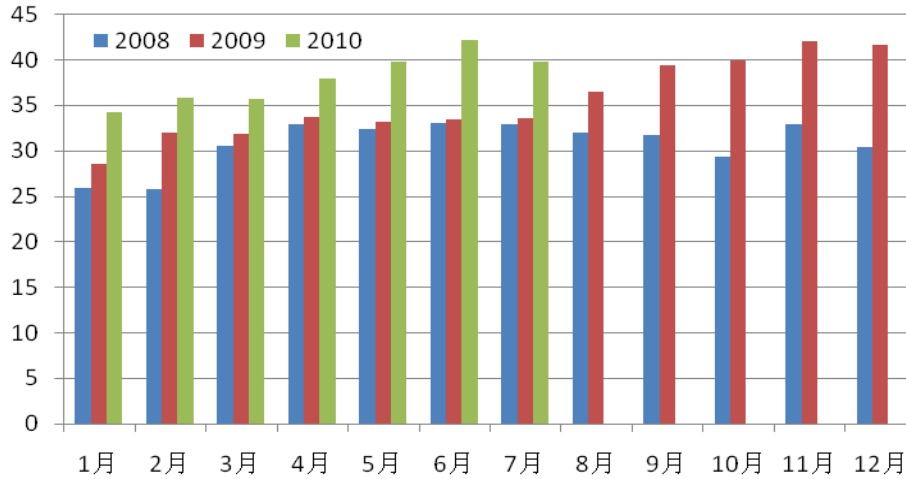
据 CFTC 期铜分类持仓报告显示，截至 8 月 24 日当周，非商业多头、套利持仓较上周减少 4806、6274 至 36304、18981 口，非商业空头持仓较上周增加 178 至 26809。由于非商业空头增仓，非商业多头减仓，故基金净多有所减少，具体较上周减少 4984 口至 9495 口。目前，总持仓为 139877 口，较上周减少 1057 口。根据我们的测算，从 09 年 1 月 6 日起，总持仓和基金净多分别与铜价的相关系数高达 0.9343、0.9497，两者之间保持着很高的正相关性。



第六部分、中国供求 China's supply and demand

1、产量：Production

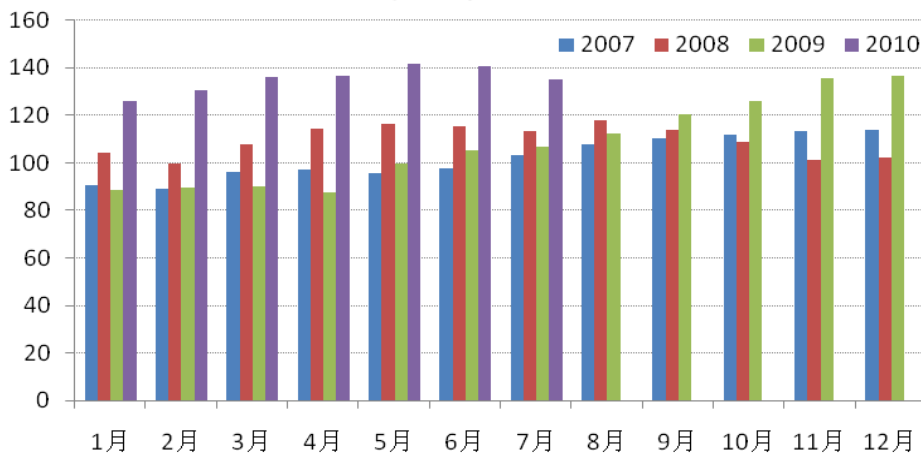
精炼铜产量



数据来源：国家统计局，国联期货研发部

据中国国家统计局数据显示，中国 7 月精炼铜产量为 39.8 万吨，同比增加 16%，中国 7 月铜矿含铜产量为 10.4 万吨，同比增加 25.3%；1-7 月精炼铜累计产量为 271.5 万吨，同比增长 19%，1-7 月铜矿含铜累计产量 70.6 万吨，同比增长 23.6%。

原铝产量



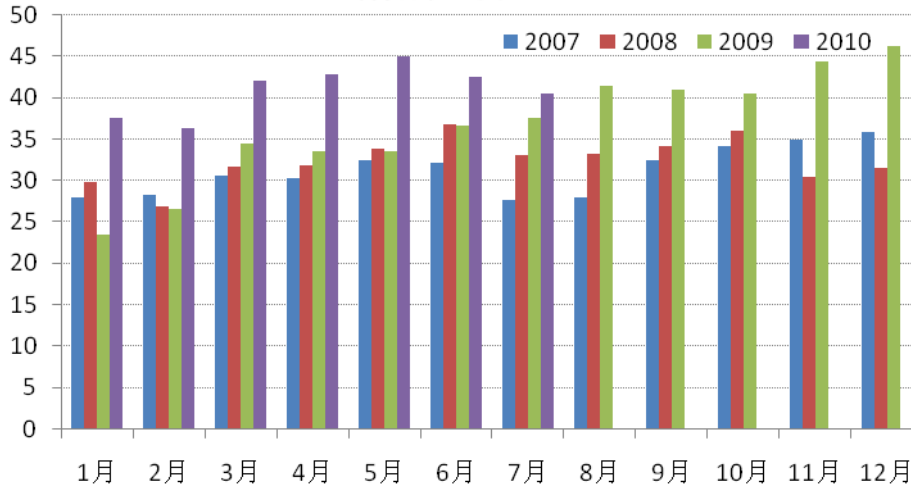
数据来源：国家统计局，国联期货研发部

据中国国家统计局数据显示，中国 7 月原铝产量为 135.2 万吨，同比增加 22.5%，中国 7 月氧化铝产量为 240.30 万吨，同比增加 30.50%；1-7 月原铝产量为 954.60 万吨，同比增加 41.90%，1-7 月氧化铝产量



1706.70 万吨，同比增加 41.4%。

精炼锌产量

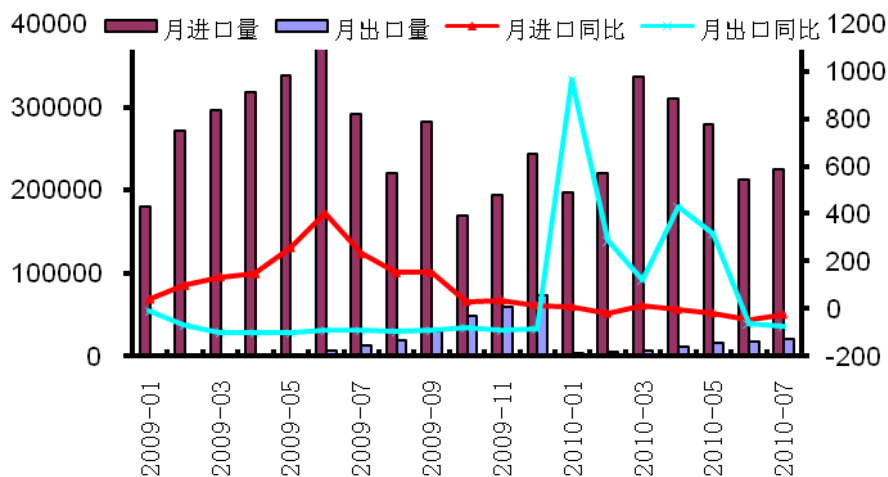


数据来源：国家统计局，国联期货研发部

据中国国家统计局数据显示，中国 7 月精炼锌产量为 40.5 万吨，同比增加 8.0%，中国 7 月锌矿含锌产量为 35.5 万吨，同比增加 24.60%；1-7 月精炼锌累计产量为 287.7 万吨，同比增长 27%，1-7 月锌矿含锌累计产量 214.80 吨，同比增加 38%。

2、进出口：Import and export

精炼铜进出口情况

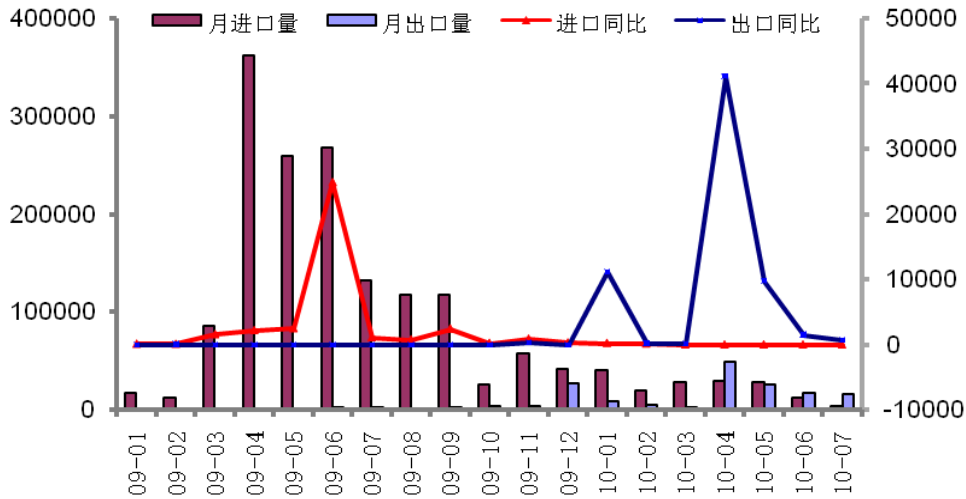


数据来源：中国海关 国联期货研发部



据中国海关总署数据显示，中国 7 月精炼铜进口 224723 吨，同比减少 23.14%，7 月出口 1,798 吨，同比下滑 73.64%。

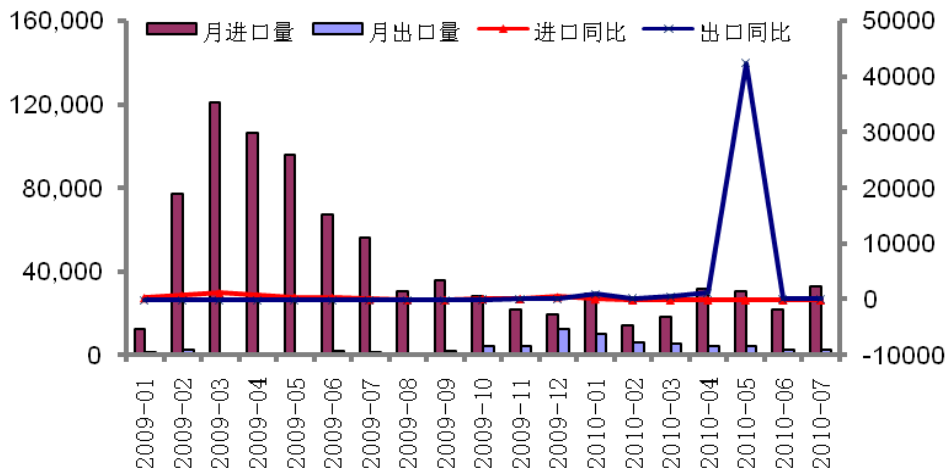
原铝进出口情况



数据来源：中国海关 国联期货研发部

据中国海关总署数据显示，中国 7 月原铝进口 3,518 吨，同比减少 97.33%，7 月出口 15,925 吨，同比增加 616.62%。

精炼锌进出口情况



数据来源：Wind, 国联期货研发部

据中国海关总署数据显示，中国 7 月精炼锌进口 32972 吨，同比减少 41.26%，7 月出口 2,294 吨，同比增加 130.82%。



第七部分、总结：Summary

本周上半段，有色金属在外盘走弱的影响下连续下滑，7月份成屋销量下降27.2%，降至15年来最低水平，库存量飙升，引发市场恐慌，道指跌破万点大关。但在美国劳工部周四公布的当周首次申请失业救济人数减少31,000人至473,000人，降幅高于预期的引导走出低潮，并在周五美联储主席伯南克的积极发言下收高。沪铜主力合约1012本周开盘连续下滑，在周三达到最低点56300后反弹，收于57830，累计涨幅0.91%。伦铜本周强力震荡，一度突破前期有力支撑位7150，在周三收于十字线后在经济数据引导下展开反弹，本周累计涨幅达1.85%。

近期有色金属在积极的基本面线索和欧美等国疲弱的宏观经济指标之间摇摆，试图从股市和美元方向中找到指引。

从宏观面来看，本周美国经济数据依旧保持褒贬不一，全球资本市场在其影响下震荡。贝南克周五表示，经济复苏转弱程度大于预期，准备好采取一切必要的措施来支持当前正在丧失动能的经济复苏。他预计美国经济将在2011年和接下来的数年中继续增长，但速度较为缓慢，失业率在较长时间内保持高企的前景是货币政策的主要隐忧。Fed准备在必要的时候采取行动，支持经济并避免出现通货紧缩。贝南克的讲话提振美国股市，道指重回万点以上。恰好印证了我们上周观点：在未来的一段时间内，全球为保持经济增长，适当的宽松货币政策的实施仍为主流，对大宗商品中长期走势利好。

国际铜业研究组织(ICSG)8月24日公布的报告称，全球1-5月精炼铜供应缺口为190,000吨，而去年同期为过剩8,000吨。经季节调整后，今年1-5月市场供应过剩46,000吨，去年同期供应过剩约223,000吨。2010年前五个月全球精炼铜产量为78.28亿吨，较去年同比增长5.7%，初级铜产量增加2.2%，从废铜中生产出的铜产量增加27%，部分是因铜价下滑且2009年初废铜市场紧俏。2010年1-5月全球铜消费量为80.18亿吨，较去年同比增长8.4%。其中，中国需求增加3.6%，欧盟需求增加11.5%，日本需求增加37%，美国需求增加4.5%。从整体上来看，今年1-5月铜供求状况优于去年同期，给铜价下方提供强力支撑。

国际铝业协会(IAI)8月26日公布的数据显示，全球2010年7月铝库存较上个月增加152,000吨，至239.8万吨，增幅达6.8%，至一年来最高水准。中铝80万吨氧化铝项目即将在9月份投产，这都无疑受产量压制的铝的后期走势雪上加霜。从中长期看铝价依然面临较大下跌压力。

国际铅锌研究小组8月24日称，今年前六个月全球锌市供应过剩176,000吨，低于去年同期264,000吨的过剩量。1-6月全球精炼锌产量为624.1万吨，较2009年同期增加17%；全球精炼锌消费量较去年同期增加20%，至606.5万吨；ILZSG称因中国表观需求量强劲增加13.9%。中国海关公布数据，中国7月精炼锌进口数量跳增，锌精矿进口下滑，市场供应偏紧，因为夏季设备检修等原因造成短期内锌供应趋紧，库存下降。锌市供应紧张将会支撑价格。

近期有色金属品种与美元指数走势形成较好的负相关关系，美元站稳 83 美元后涨势得到抑制，有利于有色金属返回前期位置。伦铜在本周三收于十字星，证明下方 7000 美元一线支撑较大。而在经济复苏曲折过程的不确定性以及国内外股市近期皆处于弱势的影响下，铜上行也有较大阻力。我们认为铜近期仍将保持高位震荡态势。下周行情走势主要还是要看关键技术位能否突破。沪锌受到 20 日均线压制，但 MACD 绿柱缩短，前期回调行情可能结束。预计本周锌也会在前期内继续保持震荡，仍会遇到前期高位压力线 17800 元及 2150 美元。

编辑： 王娜 研究员

地址：无锡市人民中路 97 号佳福大厦 10 楼

电话/传真：0510-82757325

E-mail/MSN:georgiana0718@hotmail.com

免责声明：

入市有风险，投资须谨慎！

本报告版权归国联期货研发部所有。无国联期货公司授权，任何人不得进行任何形式的复制和发布。如引用，需注明引自“国联期货公司”，并且不得进行有悖原意的删节和修改。

本报告中信息均来源于公开资料，国联期货及研究员对这些信息的准确性和完整性不作任何保证。

本报告中的内容和意见仅供参考，国联期货及研究员不承担投资者因使用本报告而产生的任何责任。